



Politique 014
Politique d'achat, de gestion
et de qualité des données

Adoptée lors du Conseil
d'administration du 19
octobre 2023

SOMMAIRE

I. FICHE SIGNALÉTIQUE.....	3
1. <i>OBJET DE LA POLITIQUE</i>	3
2. <i>CHAMP D'APPLICATION</i>	3
3. <i>RÉFÉRENCES RÉGLEMENTAIRES</i>	3
4. <i>PROCÉDURES ET PROCESSUS CONNEXES</i>	3
5. <i>TABLEAU DES ÉVOLUTIONS</i>	3
II. CONTEXTE.....	4
6. <i>LEXIQUE</i>	4
7. <i>ARCHITECTURE GLOBALE DES BASES DE DONNÉES ET OUTILS DE MISE À JOUR</i>	4
8. <i>IMPACT ÉCONOMIQUE DE L'ACQUISITION DES DONNÉES</i>	5
9. <i>ACQUISITION DES BENCHMARKS</i>	6
III. POLITIQUE DE GESTION DES DONNÉES.....	7
IV. SCHÉMA DES PRINCIPAUX PROCESSUS DE GESTION DES DONNÉES	8
1. <i>PROCESSUS DE GESTION DES DONNÉES DE COTATION PAR RA_DOF (QUOTIDIEN)</i>	9
2. <i>PROCESSUS DE CONTRÔLE DES DONNÉES DE COTATION PAR COT_OPC</i>	10
3. <i>PROCESSUS DE GESTION DES IF ET ÉMETTEURS DANS BD_REF (TICKET & RA_TIT)</i>	11

I. FICHE SIGNALÉTIQUE

1. Objet de la politique

Compte tenu du poids économique pris par l'achat des données financières et des benchmarks, lesquels continueront à croître en lien avec les nouvelles exigences réglementaires, de la dépendance que ces achats peuvent induire à l'égard des fournisseurs dominants, et des risques opérationnels, juridiques et de conformité que ces acquisitions peuvent induire, il a été décidé de mettre en place cette politique relative à l'acquisition, à la gestion et au contrôle des données.

Cette politique a notamment pour objet d'informer les décideurs sur les enjeux de toutes natures qui induisent l'acquisition de ces données, de fixer les principes d'acquisition de ces données, d'en renforcer la gouvernance, d'assurer la conformité des pratiques d'Indép'AM et d'en renforcer le contrôle.

2. Champ d'application

Domaine :	Toutes activités de gestion (le conseil en investissement est exclu)
Personnel concerné	Gérants de portefeuille et Responsables de la gestion Responsable Conformité et Contrôle Interne (RCCI) Directeur général

3. Références réglementaires

Néant

4. Procédures et processus connexes

Politique de Valorisation des portefeuilles et évaluation des actifs financiers (POL_12), Proc_004 : Validation des Valeurs Liquidatives

5. Tableau des évolutions

Date	n° version	Motif de la révision	Rédaction	Validation	Adoption
30/08/2021	1	Création	DG		CA du 13/10/2021
13/10/2023	2	Mise à jour descriptive, ajout BD_UC, surveillance des charges d'acquisition, données ESG, seuils de mise en concurrence....	DG	RCCI	CA du 19/10/2023

II. CONTEXTE

1. Lexique

Dans la présente note :

- BDL signifie Bloomberg Data Licence, outil de rapatriement de données financières dont la tarification dépend du volume des données rapatriées et de l'appartenance de ces données à des catégories de tarif
- Instrument financier (IF) regroupe les actions, les obligations, les OPCs et les contrats à terme (futures et options)
- Les benchmarks sont des compositions linéaires d'indices de marchés
- Instrument regroupe les instruments financiers et tous les autres objets susceptibles d'être rapatriés à savoir les indices de marchés, les devises, les taux variables de référence

2. Architecture globale des Bases de données et outils de mise à jour

L'architecture cible de la gestion des données d'Indép'AM repose sur 3 bases de données (dont le contenu dépend de la nature des données) et 3 outils de mise à jour ayant des fréquences d'utilisation propres (elles-mêmes dépendantes de l'usage des données).

Les trois bases de données (thématiques) et leurs caractéristiques distinctives sont :

- BD_REF qui ne devrait contenir que des données structurelles pérennes dans le temps. BD_REF contient notamment les caractéristiques structurelles des instruments financiers détenus par les portefeuilles gérés et ceux composant les benchmarks de ces portefeuilles. Ces données (sur IF) sont mises à jour en temps réel par TICKET à partir de saisies manuelles et à terme périodiquement par RA_TIT (Futur ex -RAPAT). La base est contrôlée par des requêtes internes mensuelles (CTRL_BD_REF). Elle n'est pas purgée.
- BD_COT qui contient des données de cotation (cours, coupon courus, volume jour notamment) des Instruments financiers (IF) détenus, des devises et indices utilisés (Table Histo_Cot) à usage quotidien et hebdomadaire ou mensuel (pour les mandats). Les titres composant les benchmarks et la valeur des benchmarks composés de plusieurs indices sont exclus du périmètre. Elle est mise à jour à fréquence quotidienne selon un périmètre de portefeuille variable, par l'outil RA_DOF, à partir des données Bloomberg (BDL) uniquement. Les données sont historisées puis purgées en conservant au moins un an, et au plus 3 ans d'historique.
- BD_FIN qui contient les caractéristiques financières des instruments détenus. Elle est utilisée périodiquement (hebdomadaire et fin de mois) mais mise à jour quotidiennement pour les données issues de Bloomberg BDL et hebdomadairement pour les données issues de Eikon (Actions), selon un périmètre de portefeuille variable, par l'outil RA_DOF (Ex Maj_BD_FIN). **Son périmètre est uniquement composé des titres détenus (hors composants de benchmarks¹)**. Les données ne sont pas historisées, mais BD_FIN est répliquée quotidiennement. Elle ne contient que les tables FIN_Actions, FIN_Oblig, FIN_OPC, FIN_Convertibles, FIN_Futures, Extra_Fin.
- DB_UC (et BD_UC_RET), qui contient toutes les données relatives à la gestion de l'adossement actif/passif des UC et à la préparation de la comptabilisation de ces opérations.

Les outils de rapatriement sont à terme :

¹ Les données financières des titres des benchmarks sont calculées dans REPORT. Elles ne sont pas directement utilisées ni contrôlées, et lorsque le titre est absent de DB_REF aucun calcul n'est fait. Cela accroît le risque d'erreur.

- RA_DOF rapatrie quotidiennement les données de cotation et les caractéristiques financières des titres (hors actions) sur le périmètre des titres détenus par les OPC (Par BDL uniquement). S'y ajoute hebdomadairement le rapatriement des caractéristiques financières sur action (par Eikon) sur le même périmètre OPC. Mensuellement le traitement est étendu (BDL et Eikon) aux titres des mandats.
- RA_TIT (Ex RAPAT), aura pour objectif (1) de mettre à jour en temps réel (voire de créer) les caractéristiques d'IF (BD_REF) composant les benchmarks à partir d'Eikon, et (2) de contrôler les caractéristiques d'IF des titres détenus par les fonds gérés à partir de BDL. Dans les 2 cas selon une fréquence trimestrielle.

Toutes ces bases de données sont dans : O:\Gestion financière\REFERENTIEL.

Un dictionnaire de données (DICO_DON) est tenu à jour en temps réel dans le répertoire : O:\Outils\GestionBD\DICO_DON\.

Statistiques : Nombres d'instruments détenus et composant les benchmarks ()

	OPC et mandats			Autres benchmarks*			Total		
	Dec 20	juil.-21	juil-23	Dec 20	juil.-21	juil-23	Dec 20	juil.-21	juil-23
Actions	169	184	171	510	534	534	679	718	705
Obligations	528	523	603	2307	2425	2194	2835	2948	2797
OPC	100	103	105	0	0		100	103	105
Futures options	16	14	15	0	0		16	14	15
Indices**	16	14	15	0	0		16	14	15
Devises	30	30	30	30	30		60	60	30
Total	859	868	939	2847	2989	2728	3706	3857	3667

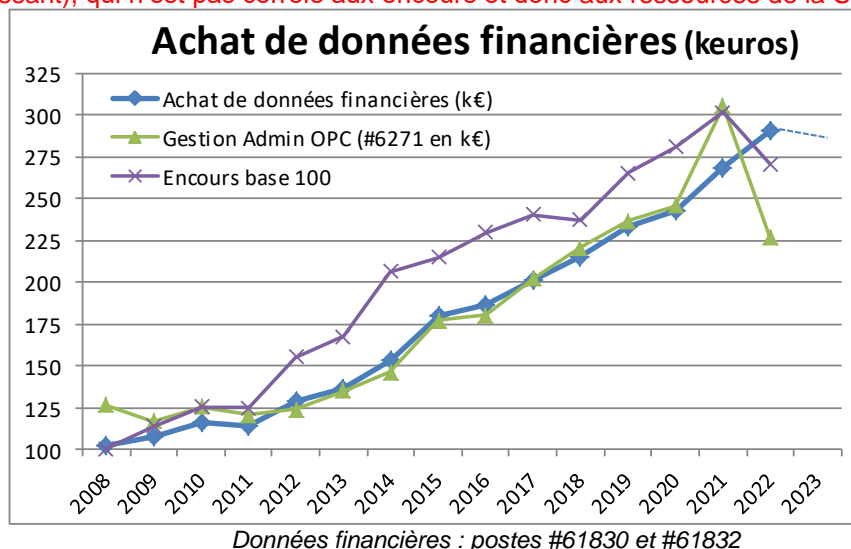
* Cette colonne ne contient que les titres uniquement présents dans les benchmarks

** Taux variables et indices composant les benchmarks

3. Impact économique de l'acquisition des données

Les données financières représentent la matière première principale de l'activité de gestion d'Indép'AM. Par ailleurs, l'offre en matière de données financières est concentrée sur un nombre réduit de prestataires qui, du fait de cette situation de quasi-monopole, sont d'une part incontournables, et qui ont, d'autre part un pouvoir de fixation (et de révision des prix) important (il est courant d'être soumis à des hausses tarifaires de 10 %).

En 2022, suite à la renégociation des frais des gestionnaires administratifs d'OPC, et à la baisse des encours des fonds (effet de marché) il apparaît que le poste d'achat de données devient le premier poste d'achats de la SGP. Il peut par ailleurs être noté que ce poste est un poste de charge quasiment fixe (mais croissant), qui n'est pas corrélé aux encours et donc aux ressources de la SGP.



Sur 10 ans le coût d'acquisition des données financières (données et benchmarks) croît en moyenne de 9 % par an.

Les principales données de marchés acquises (hors benchmark) sont les suivantes :

Fournisseur	Prestation	2021		2022		2023	
		Nbre de postes	Coût global annuel €	Coût global annuel €	Nbre de postes	Coût global annuel €	
Bloomberg	Anywhere	7	141 400,00	145 200,00	6	138 500,00	
Bloomberg	Professionnel	1	20 200,00	23 200,00	1	22 400,00	
Bloomberg	BDL	1	20 000,00	24 900,00	1	23 800,00	
REFINITIV	EIKON - all variants	1	13 200,00	13 200,00	1	13 500,00	
Redevances marché			15 700,00	21 000,00		20 800,00	
Presse économie Socofi			6 000,00	9 000,00		9 000,00	
Total			216 500,00 €	236 500,00 €		224 400,00 €	

En 2023 les charges devraient baisser du fait de la suppression d'un poste Bloomberg. Sans cela les charges auraient significativement augmenté.

4. Acquisition des benchmarks

Indép'AM acquiert des droits d'usage d'indice auprès de 3 fournisseurs distincts, pour un coût total 2023 de **61 k€**, en hausse moyenne de **12 %** ces 2 dernières années. Ces fournisseurs sont :

Fournisseur	Description	Coût global € 2021	Coût global € 2022	Prévision Coût global € 2023
ICE	6 indices (avec inventaire quotidien) utilisés par 5 fonds	20 900,00	24 600,00	31 700,00
Morningstar	2 indices (avec inventaire mensuel) utilisés par 6 fonds + accès à leur base de données	17 900,00	18 200,00	18 200,00
REFINITIV	2 indices pour 2 fonds, dont l'indice Small caps avec un inventaire quotidien (prix non disponible sur Bloomberg)	10 100,00	10 500,00	11 100,00
Total		48 900,00	53 300,00	61 000,00

En dehors de l'indice de convertibles, Indép'AM dispose de tous les droits d'usage en termes de reporting (accès aux données de détail, utilisation dans les reportings...)

Tableau récapitulatif de tous les indices utilisés par nos fonds, triés par fournisseur :

Fournisseur	Nom indice	Nom	Sigle indice
-	Ester+8,5bp	Indep Court Terme	EONCAPL7
ICE BofAML	ICE BofAML 10-15 Year All Euro Government Index	Indep Allocation	E7AS
ICE BofAML	ICE BofAML 5-7 Year All Euro Government Index	Garance Selection Tactique	E3AS
ICE BofAML	ICE BofAML 5-7 Year Global Government Excluding Euro	Indep Obligations Monde	N3Q1
ICE BofAML	ICE BofAML Euro Corp 5-7 Year Index	Indep Credit Euro	ER03
ICE BofAML	ICE BofAML Euro High Yield BB-B Constrained	Indep Haut Rendement	HEC4
ICE BofAML	ICE BofAML Local Debt Markets Plus	Indep Obligations Monde	LDMP
Morningstar	Morningstar Eurozone 50 NR	Garance Selection Tactique	MSG50EN
Morningstar	Morningstar Eurozone 50 NR	Indep Allocation	MSG50EN
Morningstar	Morningstar Eurozone 50 NR	Ampli Actions Europe	MSG50EN
Morningstar	Morningstar Eurozone NR	Indep Actions Euro	MSEZEURN
Morningstar	Morningstar Eurozone NR	Indep Actions ISR Bas Carbone	MSEZEURN
Morningstar	Morningstar Eurozone NR	Indep Actions Long Terme S2	MSEZEURN
Refinitiv	Refinitiv Eurozone Hedged Convertible bond index 4	Indep Convertibles	UCBIFX23
Refinitiv	Refinitiv iX Western Eurozone Mid & Small Cap TR	Indep Actions PME	TRXIXWETE

III. POLITIQUE DE GESTION DES DONNÉES

1. **Source conforme** : Les données stockées en base (BD_COT, BD_FIN, BD_REF, BD_UC) sont limités à celles issues de saisie manuelle ou des rapatriements prévus dans la présente Politique qui sont conformes. Les sources des données stockées sont par ordre d'importance et de priorité BDL, Eikon, les calculs internes et les recherches/saisies manuelles.
2. **Source unique** : Chaque fois que cela sera possible, les rapatriements d'un groupe homogène de données reposeront sur une seule source par base de données : Data Licence de Bloomberg – BDL pour les cotations et pour les caractéristiques, Eikon pour les actions, voire les émetteurs....
3. **Garantie d'indépendance** : Afin de renforcer l'indépendance d'Indép'AM de ses fournisseurs, la Société doit avoir recours à 2 fournisseurs de données au moins.
4. **Simplicité des bases** : Les bases BD_COT, BD_FIN et BD_REF, BD_UC doivent être épurées et ne contenir que des tables et des liens externes vers les autres tables utiles (sauf solution technique meilleure). **Elles ne contiennent aucune requête utile aux programmes** (les autres doivent être temporaires).
5. **Fréquence de rapatriement** : Les fréquences de rapatriement doivent être ajustées aux besoins (quotidien pour RA_DOOF, périodique (H&M) pour RA_DOOF et ponctuel ou trimestriel pour RA_TIT).
6. **Champs rapatriés** : Pour des raisons de simplification et de sécurité tarifaire, les attributs (colonnes ou champs) rapatriés par les outils ne seront pas paramétrables (autant que faire se peut). Ils seront fixés pour chaque catégorie d'instruments et source de données.
7. **Stratégie de rapatriement** : eu égard aux risques économiques et juridiques pesant sur la gestion et le rapatriement des données, la stratégie d'acquisition, de mise à jour (MàJ) et de qualité des données doit être conforme à la cartographie décrite ci-dessous. Aucune conservation systématique des données rapatriées par d'autres modes ne devant être pratiquée.

Stratégie d'acquisition des données sur les IF		Titres détenus par	
		OPC et Mandats	Benchmarks*
Paramètres structurels (BD_REF)	Création	Saisie Manu 1er Ticket	Saisie Manuelle
	MàJ	Manuelle ou Eikon (actions)	Manuelle ou Eikon (actions)
Caract. Financières (DON_Fin)	Création	Achat par rapatriement Auto	Recalcul REPORT
	MàJ	via BDL	Recalcul REPORT
Cotation (BD_COT)	Création	Achat par rapatriement Auto	NS
	MàJ	via BDL	

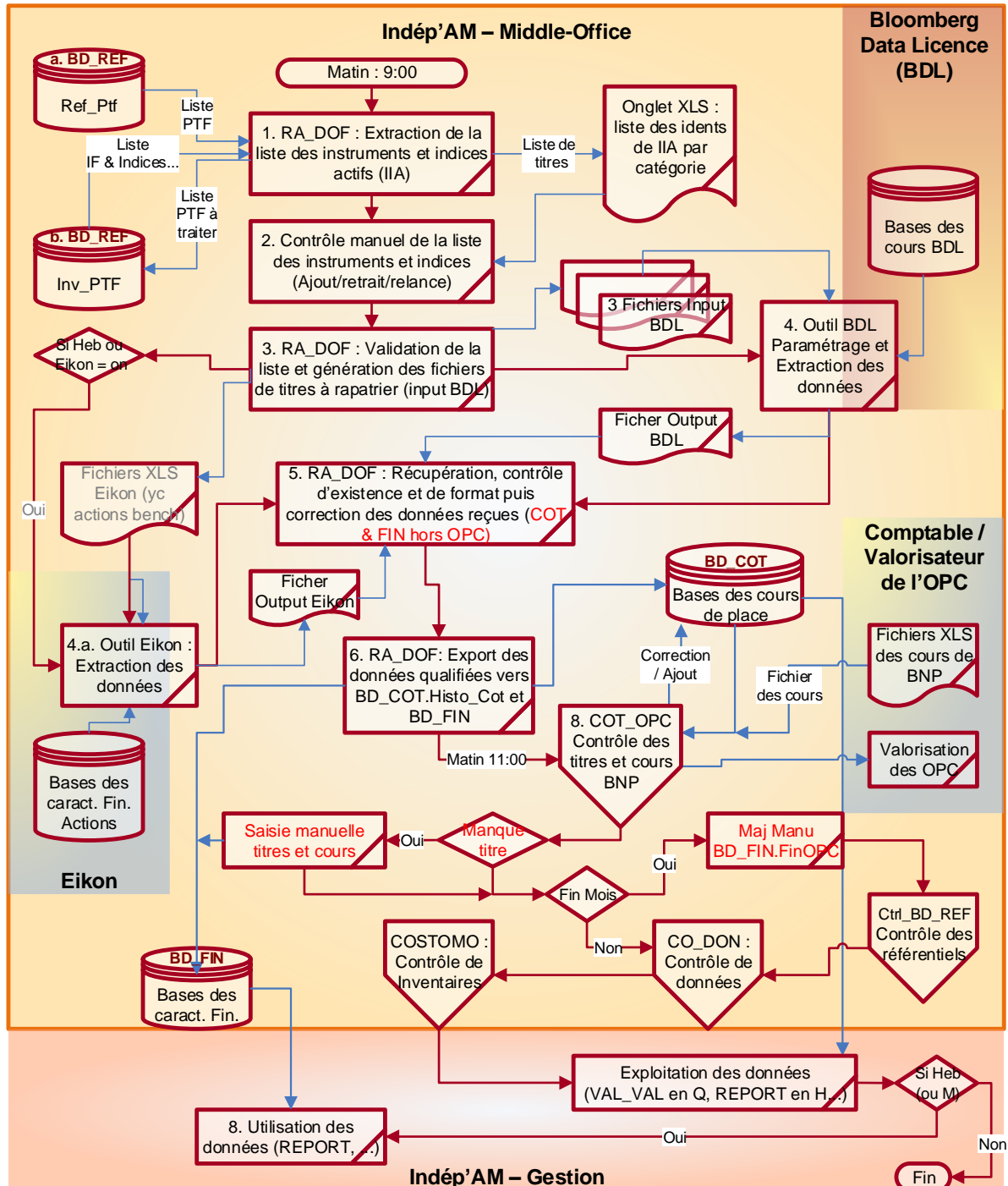
Les données relatives aux Émetteurs (Ref_Emet) et caractéristiques financières des OPC (Fin_OPC) sont saisies Manuellement.

8. **Benchmark** : Le rapatriement de données relatives aux titres composant les benchmarks doit être minimal. Seules leurs caractéristiques structurelles sont stockées dans BD_REF. Elles sont saisies manuellement pour les obligations.
9. **Données ESG** : Seules sont acquises les données ESG qui remplissent les conditions suivantes :
 - La donnée doit être définie de manière publique, et standardisée par un organisme indépendant reconnu. Elle doit également faire l'objet d'un contrôle indépendant de l'émetteur.
 - Leur rapatriement doit être automatisable à partir d'une source unique (centralisatrice) et d'un identifiant émetteur reconnu.
 - La donnée doit être publiée et accessible sur au moins 70 % du périmètre d'investissement des fonds qui ont vocation à l'utiliser.
 - Sauf à ce que ce budget soit entièrement pris en charge par un client particulier qui y consent, le budget d'acquisition de la donnée ne peut excéder 0,5 bp des encours des fonds concernés ou induire une augmentation tarifaire équivalente.
10. **Politique de contrôle des données** : Toute donnée rapatriée fait l'objet d'un contrôle proportionné aux enjeux liés à son utilisation, et ce avant son utilisation.

- Les **cotations** font l'objet **d'un contrôle de qualité périodique** par un rapprochement avec les cours issus des tiers valorisateurs externes lors du calcul de chaque VL pour les OPC, ou lors de la valorisation mensuelle des mandats (la valorisation des mandats étant moins sensible).
 - Les caractéristiques financières (BD_FIN) des titres détenus par les OPC font l'objet d'un **contrôle d'existence** et de **type** au sein des outils de rapatriement (RA_DOF), puis d'un **contrôle de qualité hebdomadaire** lors de leur utilisation dans REPORT par un rapprochement avec leur équivalent calculé par ce même outil.
 - Les caractéristiques structurelles des titres font l'objet d'un contrôle mensuel de **cohérence** (Outil CTRL_BD_REF) et d'un **contrôle de qualité** périodiquement par un rapprochement exhaustif des données internes (saisies ou rapatriées par RA_TIT et Eikon) avec celles de BDL (catégorie SM pour l'essentiel) pour les titres détenus et d'Eikon pour les titres composant les benchmarks.
11. Toutes choses égales par ailleurs, le budget théorique indicatif pour le rapatriement des données stockées défini par la présente Politique est fixé à 25 k€ pour les volumes de 2021.
12. Toute augmentation de prix de plus de 25 % sur un an ou de 35 % sur 2 ans consécutifs entraînera la recherche d'un nouveau prestataire.
13. En guise de surveillance de la bonne application de la présente, l'évolution des dépenses d'achat de données et de benchmarks sera affichée annuellement lors du conseil d'octobre.

IV. SCHEMA DES PRINCIPAUX PROCESSUS DE GESTION DES DONNEES

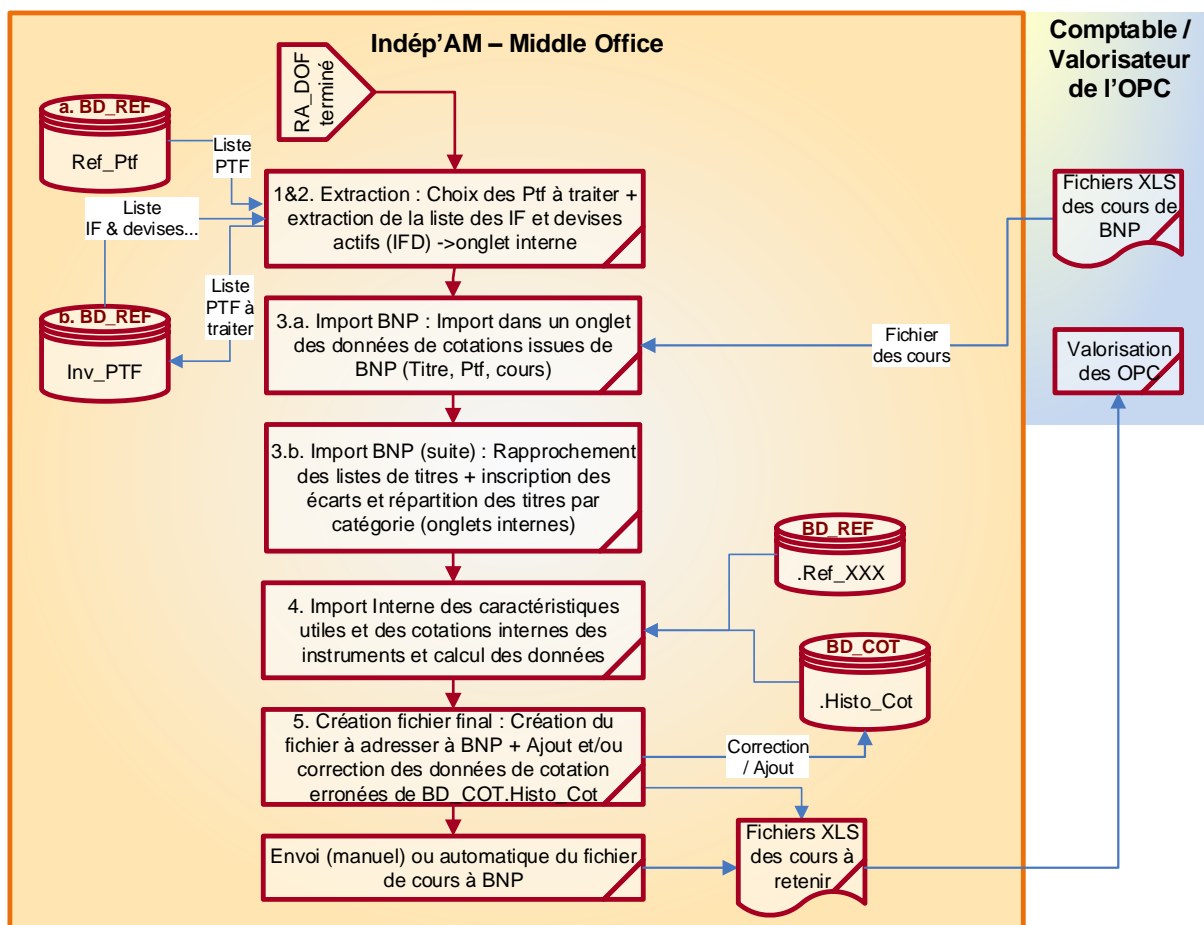
1. Processus de gestion des données de cotation par RA_DOF (quotidien)



Nota : L'origine de la recherche des titres actifs est Inv_PTF. Dès 9:00 la liste de leurs titres peut ne plus correspondre à celle de BNP (clôture veille) si un titre a été ajouté ou soldé entre ces 2 instants. Ce phénomène sera corrigé par COT_OPC qui non seulement permettra de faire un contrôle de qualité des données (et les corrections nécessaires), mais qui pourra également ajouter des titres à BD_COT.Histo_Cot.

2. Processus de contrôle des données de cotation par COT_OPC

Nota : On ne part pas de la liste des titres extraite par RA_DOF car le programme a besoin de connaître les portefeuilles détenteurs des titres.



3. Processus de gestion des IF et émetteurs dans BD_REF (TICKET & RA_TIT)

